

PATSTĀVĪGĀ DARBA LOMA NEKLĀTIENES STUDIJU PROCESĀ

THE ROLE OF SELF-DEPENDENT WORK IN THE PART-TIME STUDY PROCESS

Nellija Stirna

Latvijas Sporta pedagoģijas akadēmija
Brīvības gatve 333, LV-1006, Rīga, Latvija
e-pasts: Nellija.Stirna@lspa.lv

Abstract

The aim: to clarify the role of the self-dependent work of in the part-time study process. Tasks: To clarify the part-time studies influencing factors. Part-time students direct classes determinants are: information about available learning materials and methods used to study, overcoming of difficulties, teaching material and assessment as a very important one in a higher education institution as it gives information about student's learning and teaching effectiveness. Part-time student's self-dependent works factors are: student learning ability to plan the studies, to evaluate and use learning materials and methods.

Conclusions. All the part-time learning process elements must be logically connected - so they should be optimally directed to students' needs. The part-time students' work should be so organized as to maintain their skills and abilities to organize their own learning process.

Key words: studies, students, part-time studies

Atslēgas vārdi: studijas, studenti, neklātiene

Ievads

Studijas neklātienes nodaļā dod iespēju iegūt zināšanas, nepārtraucot pildīt darba pienākumus, tomēr, salīdzinot ar pilna laika studijām, tām ir sava specifika, jo ir runa par nobriedušu personību, kuru raksturo šādi faktori (Bivetti, 2006):

1. pašapziņa un tieksme pēc patstāvības, vadības;
2. pieredze (sadzīves, sociālā, darba), kuru var pielietot paša un kolēģu mācību procesā;
3. izglītība, lai risinātu dzīvē svarīgas problēmas un sasniegtu konkrētu mērķi.
4. tūlītēja iegūto prasmju, iemaņu, zināšanu un īpašību pielietošanu.

Izglītību zināmā mērā determinē laika, telpas, sadzīves, profesijas, sociālie faktori, kas vai nu ierobežo, vai arī veicina studiju procesu.

Mūsdienās, kad studiju process ir vērsts uz studentu, docētāja uzdevums ir tā veidot mācību procesu, lai studenti pēc iespējas vairāk strādātu patstāvīgi, uzņemoties atbildību par studiju procesu. Tādēļ neklātienes studentu izglītošanas metodikas mērķi ir (Bivetti, 2006):

- attīstīt neklātienes studentu prasmes plānot studijas, izvērtēt un pielietot sagatavotos mācību materiālus,
- sniegt informāciju, ļaujot neklātienes studentiem izvēlēties no vairākām mācību metodēm savam turpmākajam darbam vispiemērotākās,
- dot iespēju neklātienes studentiem pārliecināties par izvēlēto mācību metožu efektivitāti.

Neklātienes studiju process sastāv no kontaktnodarībām jeb praktiskajām nodarbībām sesijas laikā docētāja vadībā un no studenta pastāvīgā darba starpsesiju periodā. Tas nodrošina regulāru kontaktu starp studentiem un docētājiem. Praktisko nodarbību un patstāvīgā darba proporcijas var variēt pēc vajadzības.



1.att. Patstāvīgā darba un praktisko nodarbību proporcijas

Kontaktnodarbību mērķis ir studiju materiāla izklāsts, grūtību pārvarēšana, mācību vielas atkārtošana, nostiprināšana, kā arī kontrole. Tās studentu sagatavo patstāvīgam darbam starpsesiju periodā. Praktisko nodarbību laiks ir limitēts.

Plānojot studiju kursu, docētājs izvēlas tās metodes, kas ir vispiemērotākās kursa mērķu sasniegšanai. Izvēloties metodes, jāņem vērā:

- rezultāts, kādu vēlas panākt;
- studiju kursa dalībnieku skaits;
- studentu iepriekšējā sagatavotība;
- nepieciešamā aprīkojuma pieejamība.

Metožu daudzveidība nav pašmērķis, bet nepieciešamība. Jo vairāk metožu pārzina un prot pielietot docētājs, jo lielākas iespējas izvēlēties tieši tās, kas ir vispiemērotākās konkrētai auditorijai un vislabāk palīdz sasniegt mērķi. Metožu dažādība nepieciešama tāpēc, ka:

- studentu uzmanība ir nenoturīga;
- studentu uztvere ir atšķirīga (dažādi mācīšanās stili);
- studentu aktivitātes līmeņi ir atšķirīgi;
- mācību mērķi ir atšķirīgi.

Patstāvīgā darba mērķis ir radīt priekšnoteikumus praktiskajām nodarbībām, vielas apgūšana, gatavošanās praktiskajām nodarbībām un pārbaudījumam. Patstāvīgās studijas satur studiju procesa elementus, kuru apguvei studiju laiks nav limitēts. Katram studentam tas ir individuāls. Katrs students pats var noteikt, cik daudz laika un piepūles viņš veltīs katra studiju procesa elementa apguvei. Studiju vielas apguve pamatā nav atkarīga no praktisko nodarbību vai no patstāvīgā darba apjoma, katram studentam tas ir individuāli, tomēr Visiem studiju procesa elementiem ir jābūt loģiski savienotiem – tā, lai tas būtu optimāli virzīts uz studenta vajadzībām.



2.att. Patstāvīgo darbu un praktiskās nodarbības noteicošie faktori

Studiju procesā veidojas un pilnveidojas studentu studiju pieredze, ja:

- studentu darbība ir aktīva, mācību procesā studentiem radītas iespējas mērķtiecīgai rīcībai, ko rosina piemēroti pedagoģiskie līdzekļi,
- studenti ir apguvuši prasmi sekot līdzī savai mācīšanās pieredzes izaugsmei, apgūstot jaunas idejas, sadarbojoties un reflektējot iepriekšējo pieredzi.

Tā kā galvenais kritērijs augstākajā izglītībā ir students pats - tas, vai viņš mācās vai studē, vai viņš grib vai negrib iegūt zināšanas, pētījuma veikšanai izvēlējamies neklātienē studentu pašvērtējumus, jo tie ļauj izvērtēt studiju procesa plusus un mīnus, palīdz izprast studentu motivāciju un izvēlēties atbilstošas metodes, kuras uzlabotu nodarbību efektivitāti un sekmētu studentu spēju attīstību un perspektīvas izjūtu

Pētījumā tika veikta mācību darbības analīze, 2009./10. studiju gadā docējot studiju kursu "Praktiskā svešvaloda" LSPA 2. un 3. kursa neklātienē studentiem. Pētījuma lauks ietvēra efektīvas studentu mācīšanās pieredzes pilnveides iespējas, izmantojot pašnovērtējumu kā mācīšanās darbību studiju procesā.

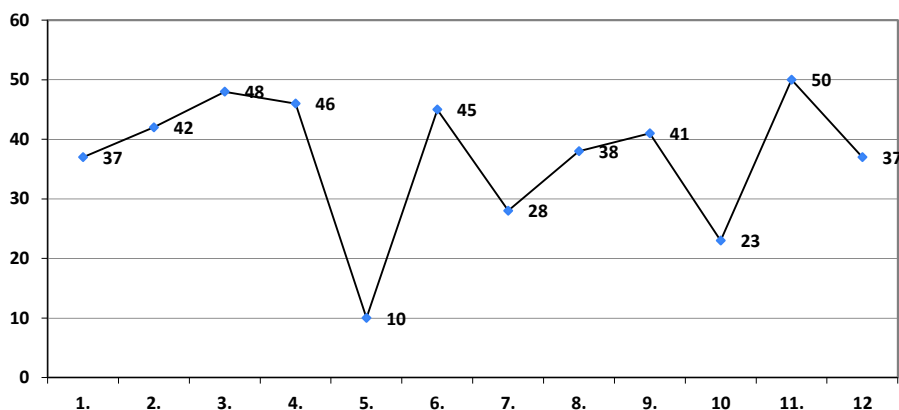
Noskaidrojām respondentu viedokļus par studentu kontaktnodarbības un patstāvīgo darbu ietekmējošiem faktoriem neklātienē studiju procesā.

Saskaņā ar eksperimentālā pētījuma stratēģiju, 50 respondenti aizpildīja aptaujas (pašnovērtējuma) anketas, novērtējot šādu faktoru nozīmīgumu praktiskajās nodarbībās un patstāvīgajā darbā:

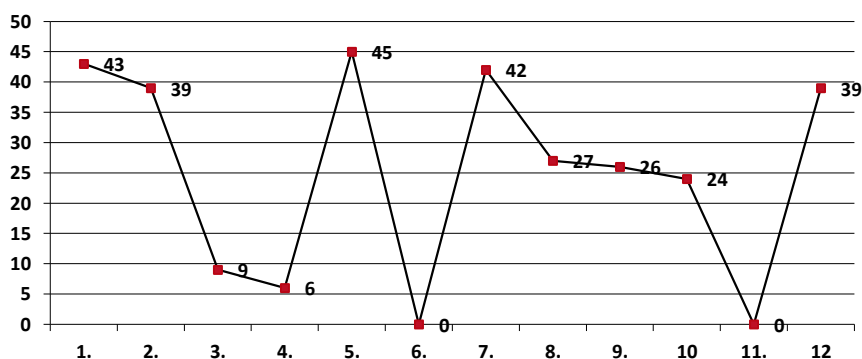
1. radīt priekšnoteikumus praktiskajām nodarbībām;
2. radīt priekšnoteikumus kontaktnodarbībām;
3. iespēja saņemt informāciju par pieejamajiem studiju materiāliem;
4. apgūt mācību metodes;
5. izvērtēt un pielietot mācību metodes;
6. saņemt studiju vielas izklāstu;
7. atkārtot mācību vielu;
8. pārvarēt grūtības;
9. nostiprināt mācību vielu ;
10. gatavoties pārbaudījumam;

11. pārbaudīt un novērtēt iegūtās zināšanas;
12. apgūt prasmi plānot mācības;

Neklātienes studentu pašvērtējumu analīze parādīja, ka galvenie kontaktnodarbību uzdevumi ir sniegt informāciju par pieejamajiem studiju materiāliem un metodēm, studiju vielas izklāsts, zināšanu pārbaude un vērtējums (sk. 3.att.), bet patstāvīgajā darbā vissvarīgākais ir prasme plānot mācības, mācību metožu un līdzekļu izvērtējums un pielietojums (sk.4.att.).



3.att. Svarīgākie kontaktnodarbības ietekmējošie faktori neklātienes studentu skatījumā



4.att. Svarīgākie patstāvīgo darbu ietekmējošie faktori neklātienes studentu skatījumā

Secinājumi

Studentu pašvērtējumu analīze ļauj izvērtēt studiju procesa plusus un mīnus, palīdz izprast studentu motivāciju un izvēlēties atbilstošas metodes, kuras uzlabotu nodarbību efektivitāti un sekmētu studentu spēju attīstību un perspektīvas izjūtu

Visiem neklātienes studiju procesa elementiem ir jābūt loģiski savienotiem – tā, lai tas būtu optimāli virzīts uz studentu vajadzībām. Jo lielāka ir patstāvīgo studiju daļa, jo augstākas ir studiju procesam izvirzītās prasības, tomēr optimāli neklātienes studentu darbs būtu organizējams tā, lai viņi iegūtu prasmes un iemaņas patstāvīgi organizēt savu studiju procesu.

Literatūra

1. Bakejūra L., Mangerūda T. Darbs ar pieaugušajiem. Rīga: LVAVP, 1999.
2. Becker G.E. *Auswertung und Beurteilung von Unterricht.*- Weinheim und Basel: Beltz-Verlag, 1994.
3. Bivetti E. *Zukunft Fernstudium? Methodik – Didaktik.* Zürich, 2006.

4. Braun M.W. *Genauigkeit der Selbsteinschätzung beim Erwerb neuer Kompetenzen.*-Dissertation, Bern,2000.
5. Rieksta-Riekstiņa L. *Pieaugušo apmācības metodika*, Rīga. 2005.

Akceptēts: 2012. gada 7. novembrī